



# اثر توسعه آموزش عالی در دهه ۱۳۸۰ روی تبعیض‌های تحصیلی در ایران



دانشکده مدیریت و اقتصاد  
دانشگاه صنعتی شریف



ارائه‌دهنده: مجتبی مهدی‌پور مشترک با دکتر محمد وصال

# فهرست مطالب



□ مقدمه

□ سوال و ضرورت مسئله

□ مرور ادبیات

□ داده‌ها

□ مدل

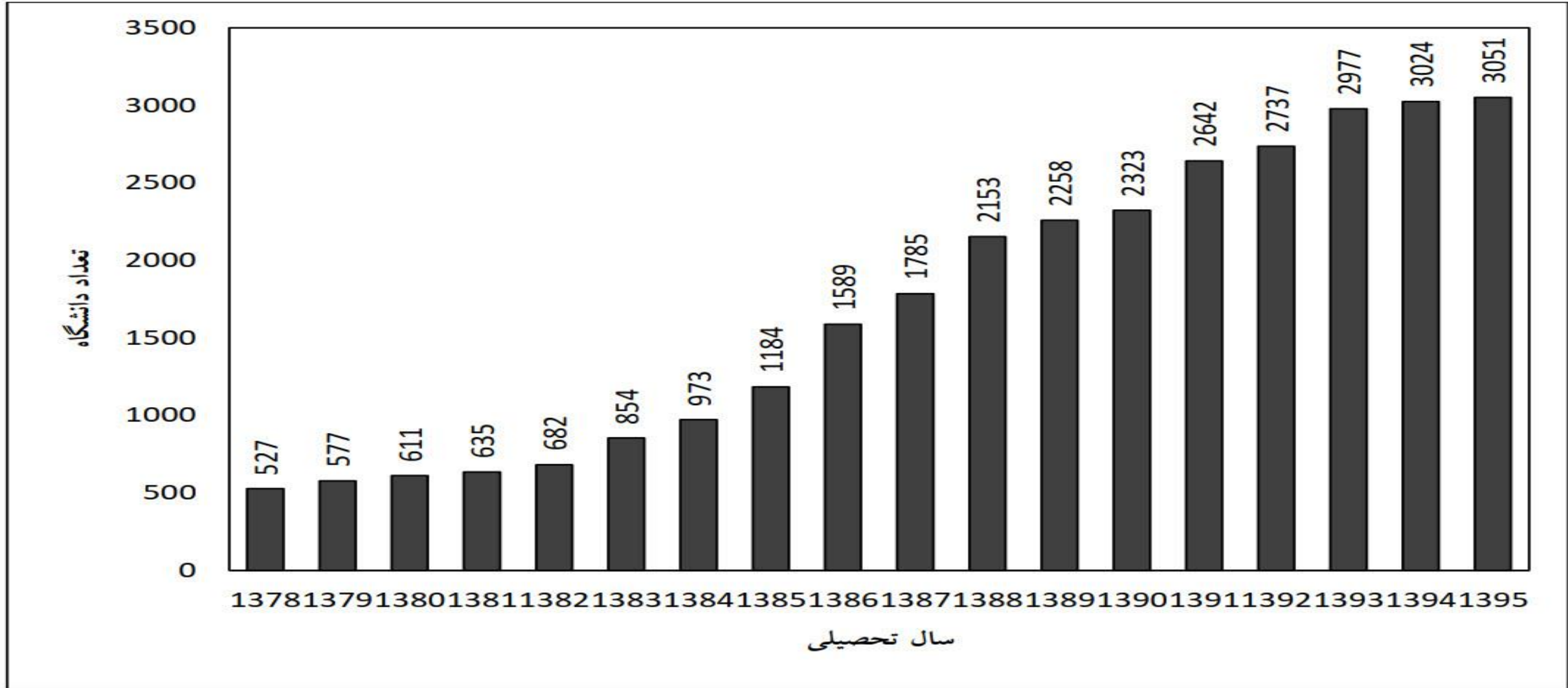
□ نتایج و جمع‌بندی

□ توصیه‌ها

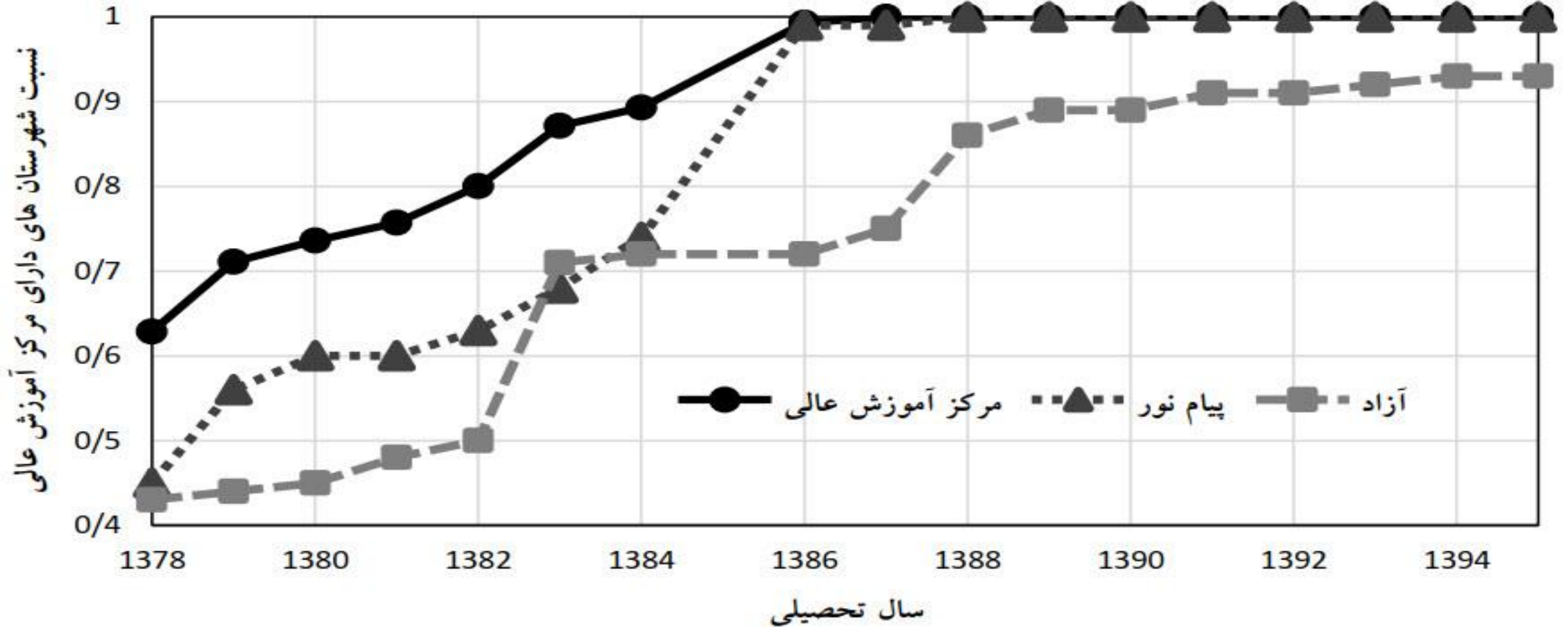


- ❖ مشکلات درآمدی برای ادامه تحصیل در دانشگاه
- ❖ سرمایه‌گذاری دولت در توسعه آموزش عالی
- ❖ حمایت از بخش خصوصی برای سرمایه‌گذاری در آموزش عالی
- ❖ توسعه آموزش عالی در دهه ۱۳۸۰
- ❖ افزایش مراکز آموزش عالی و دسترسی فیزیکی بهتر

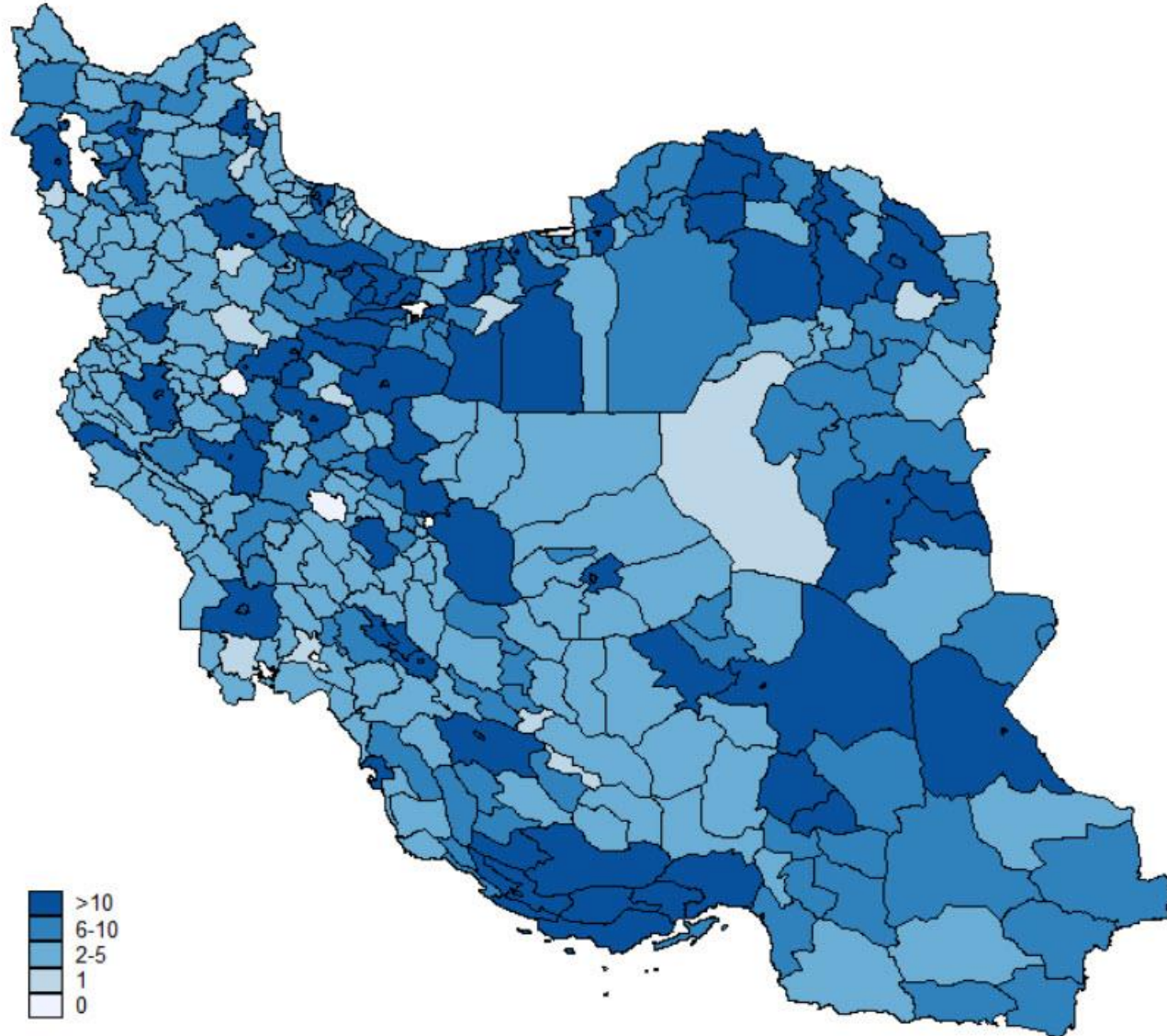
# تعداد مراکز آموزش عالی در سال‌های مختلف



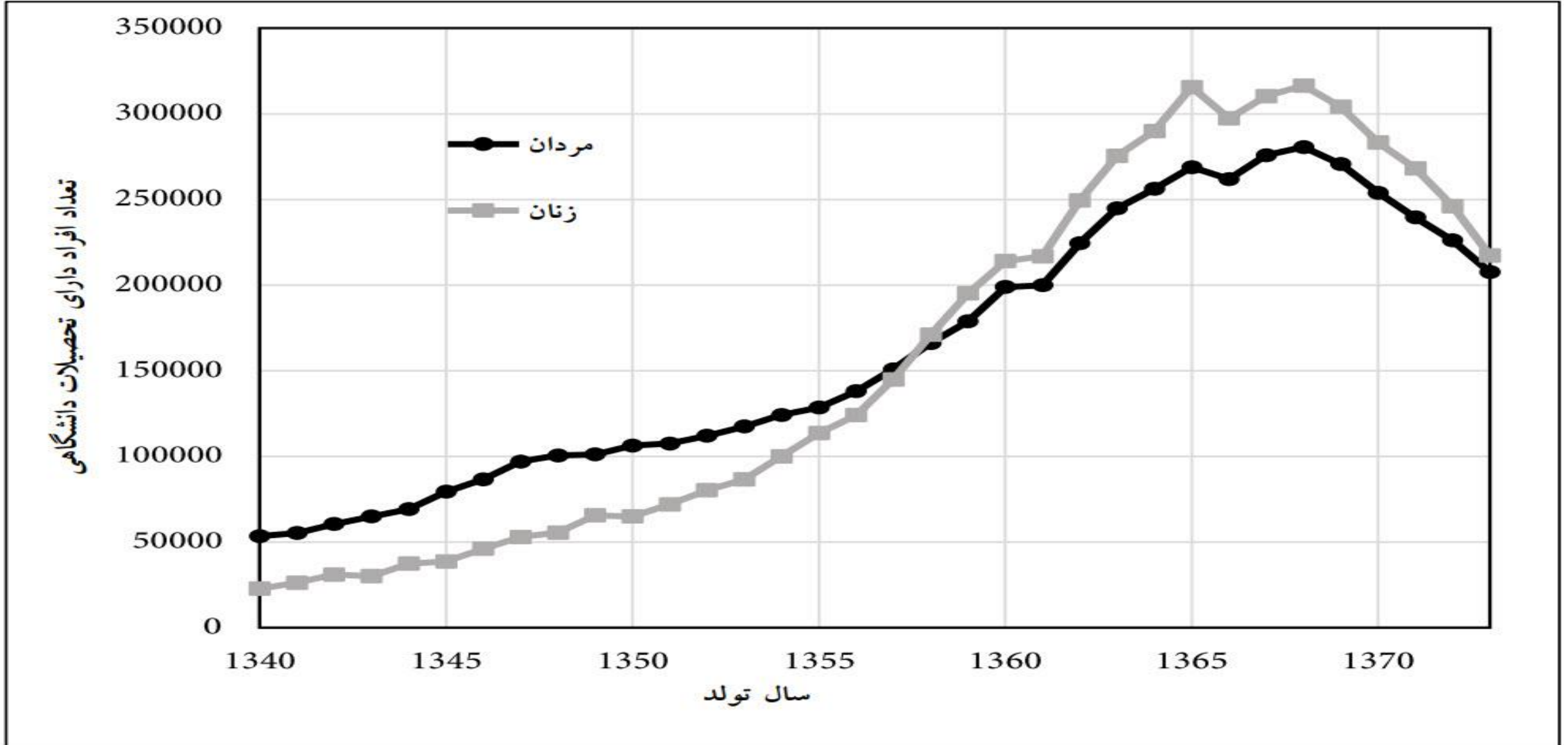
# نسبت شهرستان‌های دارای حداقل یک مرکز آموزش عالی



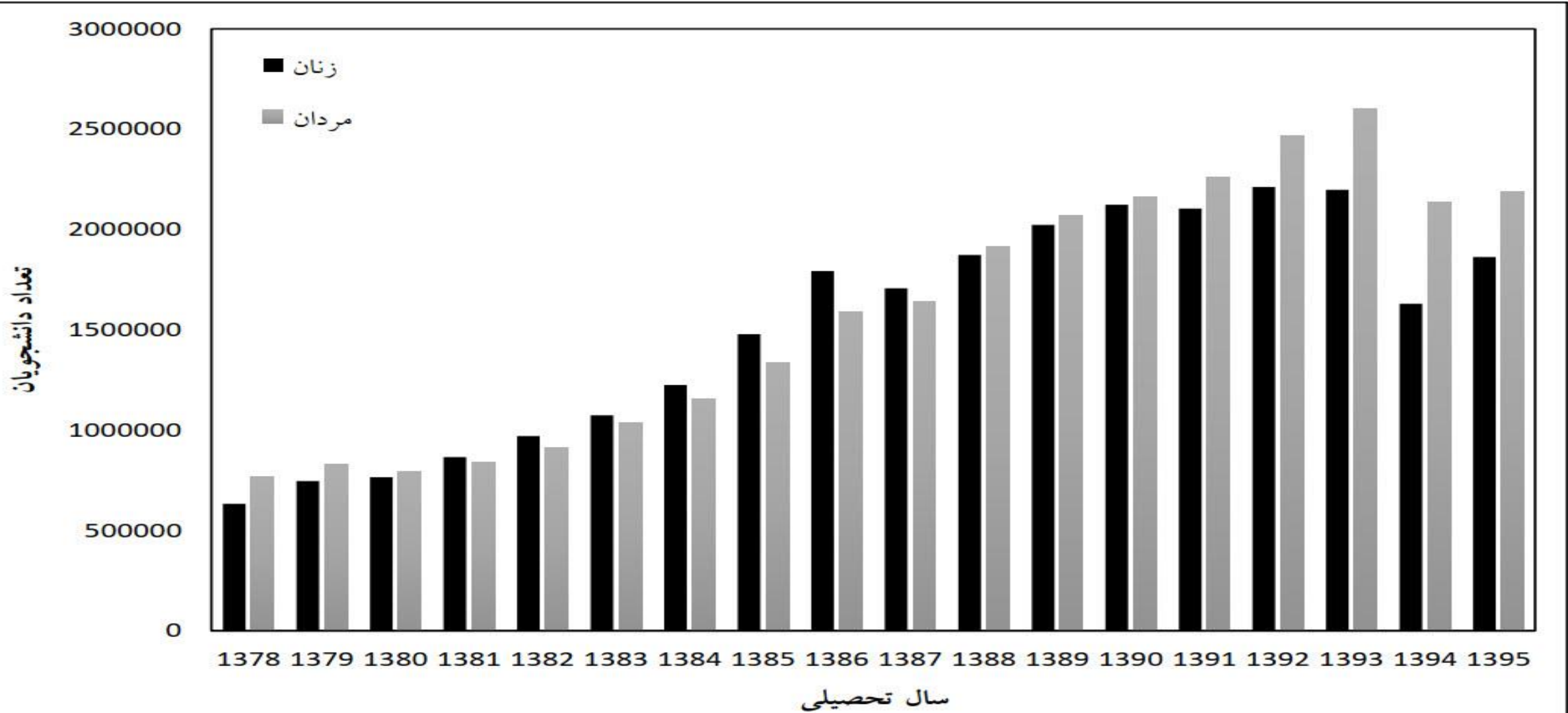
# اختلاف در تعداد دانشگاه‌ها در سال‌های ۱۳۷۸ و ۱۳۹۵



# تعداد افراد دارای تحصیلات دانشگاهی بر حسب سال تولد



# تعداد دانشجویان زن و مرد طی سالهای ۱۳۷۸ تا ۱۳۹۵





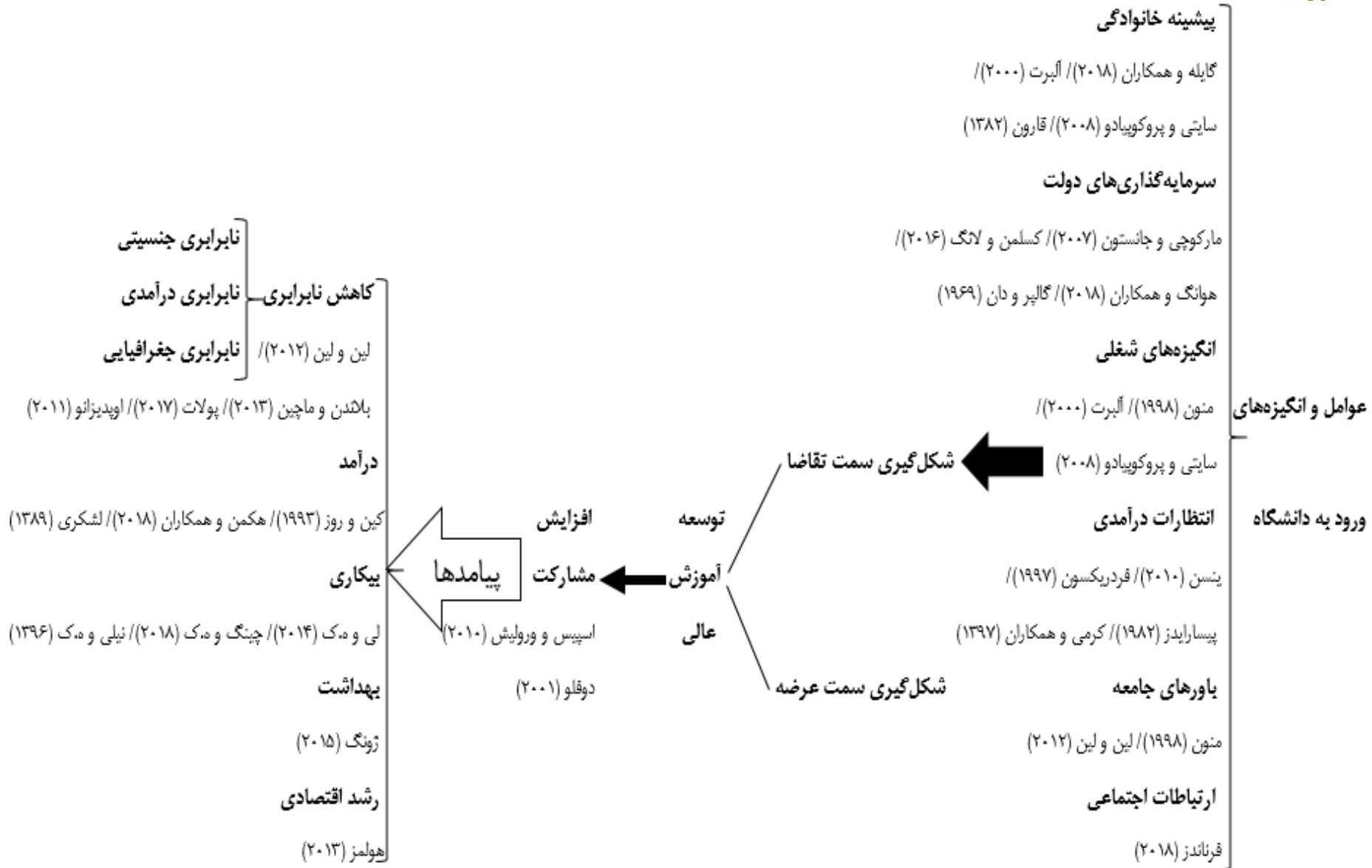
# سوال پژوهش



- 
- دسترسی به مراکز آموزش عالی در شهرستان‌هایی که پیش از آن فاقد دانشگاه بودند، چه تغییری در سال‌های تحصیل مردم آن شهرستان ایجاد کرد؟
  - شکاف جغرافیایی موجود در تحصیلات افراد، پس از گسترش مراکز آموزش چه تغییری کرد؟
  - شکاف جنسیتی موجود در تحصیلات افراد، پس از گسترش مراکز آموزش چه تغییری کرد؟



- اهمیت آموزش در بخش اقتصاد توسعه
- تاکید روی برابری فرصت‌های آموزشی در آموزش عالی
- وجود تبعیض‌های جغرافیایی در دسترسی فیزیکی به دانشگاه
- مشکلات دختران برای کسب تحصیلات و وجود شکاف تحصیلی
- بررسی اثرگذاری توسعه آموزش عالی روی رفع تبعیض‌ها





۱- داده‌های سرشماری سال ۱۳۹۵

(مرکز آمار ایران)

۲- تعداد دانشجویان مراکز آموزش عالی از سال ۱۳۷۸ تا سال ۱۳۹۵

(موسسه پژوهش و برنامه‌ریزی آموزش عالی)

# خلاصه آماری تعداد دانشگاه‌های کشور در شهرستان



متغیر	(۱)	(۲)	(۳)	(۴)	(۵)	(۶)	(۷)	(۸)
تعداد مشاهدات	میانگین	انحراف معیار	حداقل	حداکثر	چارک اول	چارک دوم	چارک سوم	
تعداد دانشگاه در سال ۱۳۷۸	۲۸۰	۱,۸۸۲	۴,۷۸۹	۰	۷۲	۰	۱	۲
تعداد دانشگاه در سال ۱۳۸۷	۲۸۰	۶,۳۷۵	۱۴,۲۲	۱	۲۱۱	۲	۳	۶
تعداد دانشگاه در سال ۱۳۹۵	۲۸۰	۱۰,۸۹	۲۵,۲۶	۱	۳۷۱	۳	۵	۹

# خلاصه آماری سال‌های تحصیل افراد به تفکیک زن و مرد با توجه به سرشماری سال ۱۳۹۵



متغیر	جنسیت	تعداد مشاهدات	میانگین	انحراف معیار	حداقل	حداکثر	چارک اول	چارک دوم	چارک سوم
	(۱)	(۲)	(۳)	(۴)	(۵)	(۶)	(۷)	(۸)	(۹)
سال‌های تحصیل (کل جامعه)	زن	۶۶۷۶۴۵	۸,۰۹	۵,۲۵	۰	۲۲	۵	۸	۱۲
	مرد	۶۷۳۳۷۱	۸,۷۷	۴,۹۰	۰	۲۲	۵	۸	۱۲
سال‌های تحصیل (افراد ۲۰ تا ۳۰ ساله)	زن	۱۵۸۱۹۷	۱۱,۴۱	۴,۲۲	۰	۲۲	۸	۱۲	۱۴
	مرد	۱۵۸۰۱۱	۱۱,۲۲	۳,۹۱	۰	۲۲	۸	۱۲	۱۴
سال‌های تحصیل (افراد ۳۱ تا ۴۰ ساله)	زن	۱۴۶۷۰۲	۱۰,۲۶	۴,۸۰	۰	۲۲	۵	۱۲	۱۴
	مرد	۱۴۷۷۰۰	۱۰,۴۹	۴,۳۶	۰	۲۲	۸	۱۲	۱۴
سال‌های تحصیل (افراد ۴۱ تا ۵۰ ساله)	زن	۹۷۴۸۱	۷,۵۰	۵,۱۰	۰	۲۲	۵	۸	۱۲
	مرد	۱۰۰۳۸۳	۹,۲۲	۴,۹۰	۰	۲۲	۵	۸	۱۲

# خلاصه آماری سال‌های تحصیل افراد به تفکیک شهرستان‌های محروم و برخوردار با توجه به سرشماری سال ۱۳۹۵



متغیر	نوع برخورداری	تعداد مشاهدات	میانگین	انحراف معیار	حداقل	حداکثر	چارک اول	چارک دوم	چارک سوم
	(۱)	(۲)	(۳)	(۴)	(۵)	(۶)	(۷)	(۸)	(۹)
سال‌های تحصیل	محروم	۲۲۴۷۷۵	۷,۲۹	۴,۹۰	۰	۲۲	۲,۵	۸	۱۲
(کل جامعه)	برخوردار	۱۱۱۶۲۴۱	۸,۶۶	۵,۰۹	۰	۲۲	۵	۸	۱۲
سال‌های تحصیل	محروم	۵۶۴۱۶	۱۰,۳۶	۴,۱۶	۰	۲۲	۸	۱۲	۱۳
(افراد ۲۰ تا ۳۰ ساله)	برخوردار	۲۵۹۷۹۲	۱۱,۵۲	۴,۰۲	۰	۲۲	۸	۱۲	۱۴
سال‌های تحصیل	محروم	۴۷۷۱۰	۸,۹۶	۴,۶۳	۰	۲۲	۵	۸	۱۲
(افراد ۳۱ تا ۴۰ ساله)	برخوردار	۲۴۶۶۹۲	۱۰,۶۵	۴,۵۲	۰	۲۲	۸	۱۲	۱۴
سال‌های تحصیل	محروم	۳۱۳۷۰	۶,۵۶	۴,۸۲	۰	۲۲	۵	۵	۱۰
(افراد ۴۱ تا ۵۰ ساله)	برخوردار	۱۶۶۴۹۴	۸,۷۲	۵,۰۵	۰	۲۲	۵	۸	۱۲

# خلاصه آماری متغیرهای قابل استفاده در مدل



متغیر	تعداد مشاهدات	میانگین	انحراف معیار	حداقل	حداکثر	چارک اول	چارک دوم	چارک سوم
	(۱)	(۲)	(۳)	(۴)	(۵)	(۶)	(۷)	(۸)
سن	۴۹۶۱۶۳	۲۷,۳۲	۴,۹۵	۱۸	۳۵	۲۳	۲۸	۳۲
جنسیت	۴۹۶۱۶۳	۰,۵۰۲	۰,۵	۰	۱	۰	۱	۱
دسترسی به دانشگاه در سن ۱۸ سالگی	۴۹۶۱۶۳	۰,۹۶	۰,۱۹۳	۰	۱	۱	۱	۱
سال‌های تحصیل	۴۹۶۱۶۳	۱۱,۳۲	۴,۰۴	۰	۲۲	۸	۱۲	۱۴
دانشگاه رفتن	۴۹۶۱۶۳	۰,۳۴	۰,۴۷	۰	۱	۰	۰	۱
بعد خانوار	۴۹۶۱۶۳	۳,۶۹	۱,۳۵	۱	۲۰	۳	۴	۴
مساحت خانه	۴۸۳۳۵۰	۱۰۴,۰۴	۸۴,۱۷	۵	۹۹۹۹	۷۰	۹۰	۱۲۰
شهری یا روستایی بودن	۴۹۶۱۶۳	۰,۷۴	۰,۴۴	۰	۱	۰	۱	۱
وضعیت زناشویی	۴۹۶۱۶۳	۲,۲۰	۰,۹۳	۱	۹	۱	۲	۳
جمعیت سال ۱۳۹۵	۲۸۰	۲۸۱۸۶۴	۶۲۹۶۹۶	۳۱۳۴	۸۸۵۰۳۸۴	۷۸۶۰۱	۱۴۳۷۸۶	۲۷۱۷۴۴
چارک جمعیتی شهرستان	۴۹۶۱۶۳	۳,۴۸۶	۰,۸۵۵	۱	۴	۳	۴	۴
نسبت افراد دارای تحصیلات دانشگاهی بالای ۵۰ ساله	۲۸۰	۰,۰۵۲	۰,۰۳۲	۰	۰,۲۰۱	۰,۰۳	۰,۰۴۷	۰,۰۷
نسبت افراد ۴۰ تا ۵۰ ساله دارای تحصیلات دانشگاهی	۲۸۰	۰,۱۳	۰,۰۶۱	۰,۰۱۴	۰,۶۷	۰,۰۹۲	۰,۱۲۳	۰,۱۶۳
تعداد دانشگاه به ازای ۲۰هزار نفر	۲۸۰	۰,۹۰۸	۰,۶۰۳	۰,۱۶۰	۶,۳۸۲	۰,۵۳	۰,۷۹۲	۱,۱۱۱





الف) تخمین اثر توسعه مراکز آموزش عالی روی تبعیض‌های جغرافیایی

$$Y_{ijk} = \alpha_j + \lambda_k + \beta \text{uniavail}_{ijk} + \gamma x_{ijk} + u_{ijk}$$

ب) تخمین اثر توسعه مراکز آموزش عالی روی تبعیض‌های جنسیتی

$$Y_{ijk} = \alpha_j + \lambda_k + \beta_1 \text{uniavail}_{ijk} + \beta_2 \text{gender}_{ijk} + \beta_3 \text{unavail}_{ijk} * \text{gender}_{ijk} + \gamma x_{ijk} + u_{ijk}$$



(۴) دانشگاه رفتن	(۳) سال های تحصیل	(۲) دانشگاه رفتن	(۱) سال های تحصیل	متغیرها
۰.۲۳۱۷*** (۰.۰۳۴۸۵)	-۰.۱۹۷ (۰.۱۴۶)			جنسیت
-۰.۰۶۶*** (۰.۰۲۳۳۲)	-۰.۰۸۱ (۰.۰۸۶۰)	۰.۰۲۹۳ (۰.۰۲۰۹)	۰.۳۷۳*** (۰.۱۰۴)	دسترسی به دانشگاه در ۱۸ سالگی
۰.۱۹۳۲*** (۰.۰۳۰۷)	۰.۹۱۳*** (۰.۱۳۷)			حاصل ضرب جنسیت در دسترسی به دانشگاه در ۱۸ سالگی
۰.۱۴۰*** (۰.۰۳۷۴)	۱۳.۴۴*** (۰.۱۷۰)	۰.۰۵۰۴ (۰.۰۳۴۱)	۱۳.۰۲*** (۰.۱۸۸)	ثابت معادله
۴۴۵.۷۲۰	۴۴۵۷۲۴	۴۴۵.۷۲۰	۴۴۵۷۲۴	مشاهدات
بله	بله	بله	بله	ثابت شهرستان
بله	بله	بله	بله	ثابت سن
بله	بله	بله	بله	متغیرهای کنترل
۰.۱۳۲	۰.۲۰۷	۰.۱۳۲	۰.۲۰۷	Adjusted R-squared



- توسعه آموزش عالی در دهه ۱۳۸۰ و دسترسی بهتر به مراکز آموزش عالی، سال‌های تحصیل را به میزان ۰.۳۷۳ سال افزایش داده است.
- توسعه آموزش عالی در دهه ۱۳۸۰، زنان را از نظر سال‌های تحصیل و احتمال دانشگاه رفتن منتفع ساخته است.

# توصیه‌های سیاستی



## ○ افزایش سال‌های تحصیل:

- افزایش ۸ تا ۱۳ درصدی دستمزدها به ازای ۱ سال افزایش در سال‌های تحصیل
- منافع بلندمدت و جبران هزینه‌ها
- سرمایه‌گذاری کشورهای پیشرفته در توسعه آموزش عالی
- اثرگذاری روی بخش‌های مختلف اقتصاد توسعه نظیر بهداشت

## ○ کاهش تبعیض جنسیتی:

- برابری آموزشی و رشد همگون جامعه
- نیروی کار تحصیل کرده‌تر
- زنان مستقل‌تر و مادران آگاه‌تر

# محدودیت‌های داده



- بومی یا غیربومی بودن دانشجویان

- سال‌های تحصیل فرد

- نوع دانشگاه و رشته تحصیلی فرد



- توسعه آموزش عالی چه تاثیری روی درآمد افراد گذاشته است؟
- توسعه آموزش عالی، روی مشارکت نیروی کار تحصیل کرده و بیکاری تحصیل کرده‌ها چه تاثیری داشته است؟
- افزایش مراکز آموزش عالی، چه تاثیری روی سایر بخش‌های اقتصاد توسعه نظیر بهداشت گذاشته است؟

# باتشکس از توجه شما

